



Üzemi gyártásellenőrzés a kavics- és kőbányákban

Kő- és kavicsbányász
nap

Budapest

2008

A bányászat során előállított építési termékekre vonatkozó előírások

- 3/2003. (I. 25.) BM-GKM-KvVM együttes rendelet az építési termékek műszaki követelményeinek, megfelelőség igazolásának, valamint forgalomba hozatalának és felhasználásának részletes szabályait írja elő
- Jóváhagyott műszaki specifikációk (termékszabványok)

Kő- és kavicsbányákban használatos nemzetközi szabványok

- **EN 12620:2002+A1:2008** (Nincs az MSZT által kiadott magyar nyelvű fordítása!)
Kőanyagalmazok (adalékanyagok) betonhoz
- **EN 13043:2003**
Kőanyagalmazok (adalékanyagok) utak, repülőterek és más közforgalmú területek aszfaltkeverékeihez és felületi bevonatokhoz
- **EN 13055-1:2002** (Nincs az MSZT által kiadott magyar nyelvű fordítása!)
Könnyű kőanyagalmazok. 1. rész: Könnyű kőanyagalmazok (adalékanyagok) betonhoz, habarcshoz és injektálóhabarcshoz
- **EN 13055-2:2004** (Nincs az MSZT által kiadott magyar nyelvű fordítása!)
Könnyű kőanyagalmazok. 2. rész: Könnyű kőanyagalmazok (adalékanyagok) aszfaltkeverékekhez és felületkezelésre, valamint kötőanyag nélküli és kötőanyag alkalmazásokhoz
- **EN 13139:2006**
Kőanyagalmazok (adalékanyagok) habarcshoz
- **EN 13242:2002+A1:2008** (Nincs az MSZT által kiadott magyar nyelvű fordítása!)
Kőanyagalmazok műtárgyakban és útépitésben használt kötőanyag nélküli és hidraulikus kötőanyagú anyagokhoz
- **EN 13383-1:2003** (Nincs az MSZT által kiadott magyar nyelvű fordítása!)
Vízépítési terméskő. 1. rész: Műszaki előírás
- **EN 13450:2003** (Nincs az MSZT által kiadott magyar nyelvű fordítása!)
Kőanyagalmazok vasúti ágyazathoz

Egyéb szabványok

- MSZ EN 932-as sorozat Kőanyaghalmozok általános tulajdonságainak vizsgálata
- MSZ EN 933-as sorozat Kőanyaghalmozok geometriai tulajdonságainak vizsgálata
- MSZ EN 1097-es sorozat Kőanyaghalmozok mechanikai és fizikai tulajdonságainak vizsgálata
- MSZ EN 1367-es sorozat Kőanyaghalmozok termikus tulajdonságainak és időállóságának vizsgálati módszerei
- MSZ EN 1744-es sorozat Kőanyaghalmozok kémiai tulajdonságainak vizsgálata
- MSZ EN 13285:2003 Kötőanyag nélküli keverékek. Előírások
- MSZ EN 13383-2 Vízépítési terméskő 2. rész: Vizsgálati módszerek
- ISO 3310-1 és 3310-2 Vizsgálósziták és vizsgálórosták műszaki paramétere

A 3/2003. (I. 25.) BM-GKM-KvVM együttes rendelet alapján a megfelelőség igazolásának módjai

- Megfelelőségi tanúsítvány
 - 1+-os rendszer
- Szállítói megfelelőségi nyilatkozat
 - 2+-os rendszer
 - 3-as rendszer
 - 4-es rendszer

A 4-es rendszer követelményei

- A szállító (gyártó) feladatai:
 - a termék első típusvizsgálata a gyártó által,
 - gyártásellenőrzés.

A 2+-os rendszer követelményei

- A szállító (gyártó) feladatai:
 - a termék első típusvizsgálata
 - gyártásellenőrzés
 - a műszaki specifikációban meghatározott vizsgálati terv szerint az üzemben vett minták vizsgálatainak elvégzése, illetve végeztetése
- A kijelölt tanúsító szervezet feladatai:
 - a gyártásellenőrzés tanúsítása az alábbiak alapján:
 - az üzem és a gyártásellenőrzés alapvizsgálata
 - a műszaki specifikációban meghatározott esetekben a gyártásellenőrzés felügyelete, értékelése és jóváhagyása

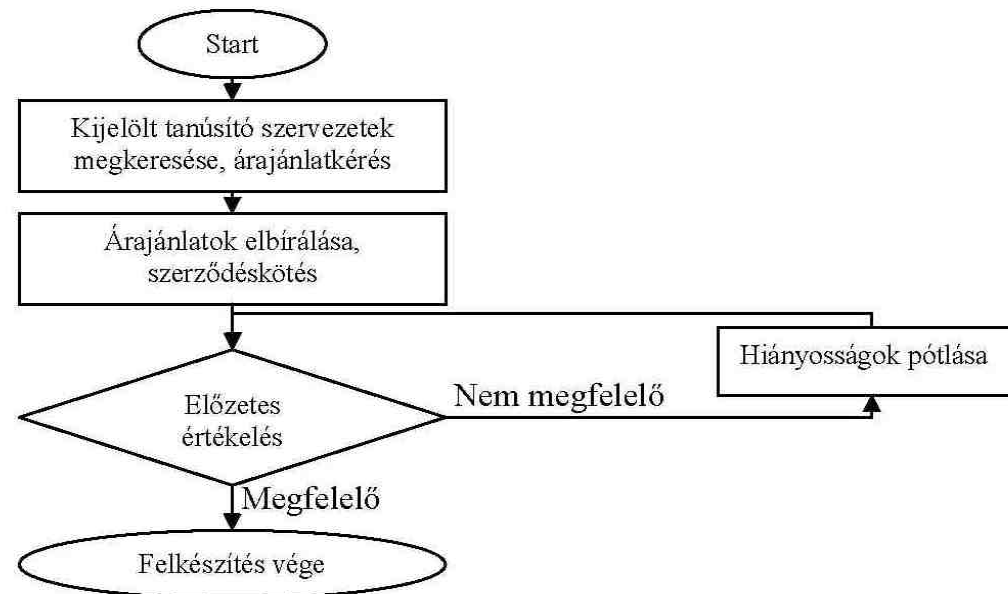
Kő- és kavics termékszabványok és az ÜGYE.-üket tanúsító társaságok

	MSZ EN 12620:2002+A 1:2008	MSZ EN 13043:2003	MSZ EN 13055-1:2002	MSZ EN 13055-2:2004	MSZ EN 13139:2006	MSZ EN 13242:2002+A 1:2008	MSZ EN 13383-1:2003	MSZ EN 13450:2003
CEMKUT Cementipari Kutató Fejlesztő Kft.	Üzemi Gyártásellenőr- zést tanúsíthat		Üzemi Gyártásellenőr- zést tanúsíthat	Üzemi Gyártásellenőr- zést tanúsíthat	Üzemi Gyártásellenőr- zést tanúsíthat	Üzemi Gyártásellenőr- zést tanúsíthat		
Építésügyi Minőségellenőr- ző Innovációs Kht.	Üzemi Gyártásellenőr- zést tanúsíthat	Üzemi Gyártásellenőr- zést tanúsíthat	Üzemi Gyártásellenőr- zést tanúsíthat	Üzemi Gyártásellenőr- zést tanúsíthat	Üzemi Gyártásellenőr- zést tanúsíthat	Üzemi Gyártásellenőr- zést tanúsíthat	Üzemi Gyártásellenőr- zést tanúsíthat	Üzemi Gyártásellenőr- zést tanúsíthat
KTI Közlekedéstud- ományi Intézet Nonprofit Kft.	Üzemi Gyártásellenőr- zést tanúsíthat	Üzemi Gyártásellenőr- zést tanúsíthat				Üzemi Gyártásellenőr- zést tanúsíthat	Üzemi Gyártásellenőr- zést tanúsíthat	Üzemi Gyártásellenőr- zést tanúsíthat
QM System Ellenőrző és Tavnyító Kft.	Üzemi Gyártásellenőr- zést tanúsíthat		Üzemi Gyártásellenőr- zést tanúsíthat		Üzemi Gyártásellenőr- zést tanúsíthat			
TAM CERT Magyarország Vizsgáló és Tanúsító Kft.	Üzemi Gyártásellenőr- zést tanúsíthat							
TLI Technológiai, Laboratóriumi és Innovációs Zrt.	Üzemi Gyártásellenőr- zést tanúsíthat	Üzemi Gyártásellenőr- zést tanúsíthat				Üzemi Gyártásellenőr- zést tanúsíthat		

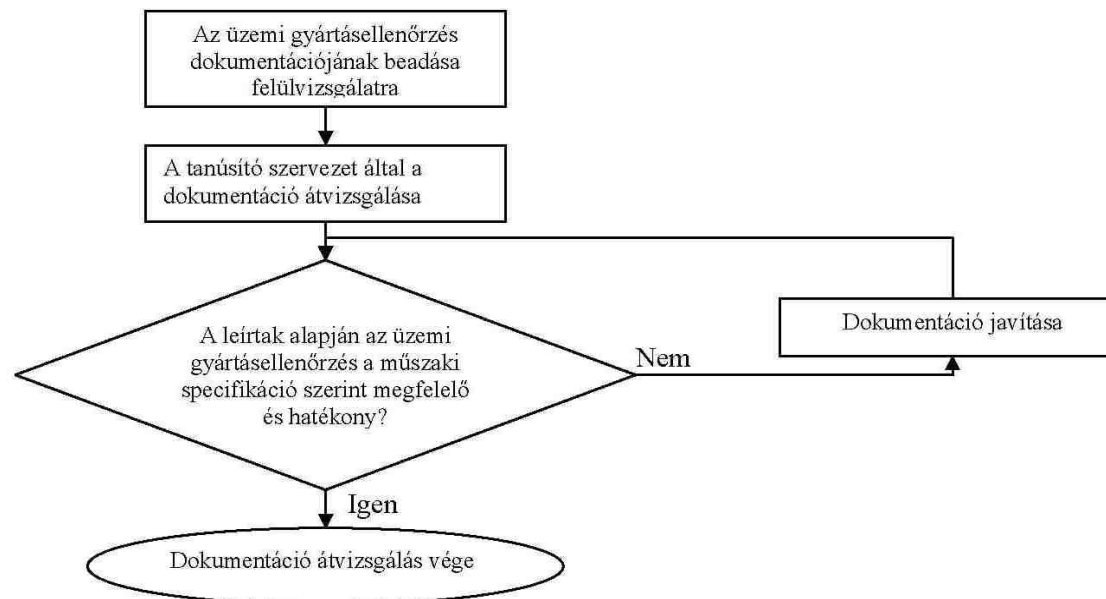
Az üzemi gyártásellenőrzés fő lépései

- Felkészítés
 - Egyeztetés
 - Első típusvizsgálatok elkészíttetése
 - Dokumentáció összeállítása
- Dokumentáció átvizsgálása
- Helyszíni audit, elbírálás és tanúsítvány átvétele
 - Kalibrálások ellenőrzése
 - Vizsgálatok meglévőségének átnézése
 - stb...

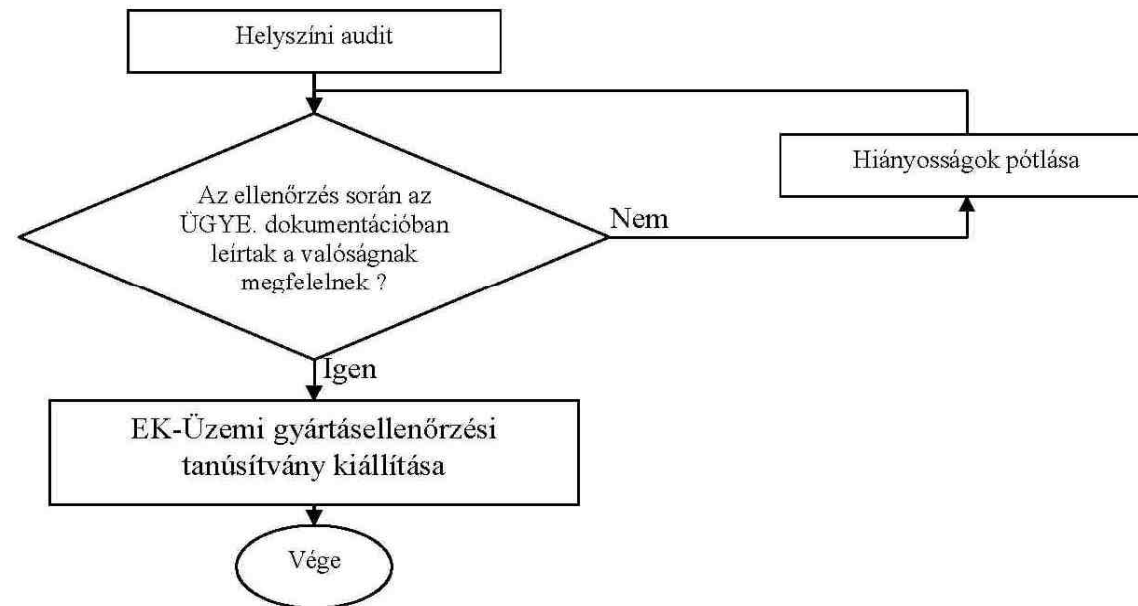
Az üzemi gyártásellenőrzés tanúsításának folyamata (felkészítés)



Az üzemi gyártásellenőrzés tanúsításának folyamata (átvizsgálás)



Az üzemi gyártásellenőrzés tanúsításának folyamata (audit)



Az üzemi gyártásellenőrzési kézikönyv szerkezete

- Bevezetés
- Gyártásellenőrzési rendszer
- Szakkifejezések és fogalom- meghatározások
- Vezetőség felelősségi köre
- Dokumentumok és adatok kezelése
- A gyártás irányítása
- Mérés, elemzés, vizsgálat
- Feljegyzések kezelése
- Nem megfelelő termékek kezelése

Bevezetés

- Cég története
- Bányatelek elhelyezkedése
- A bányászott nyersanyag keletkezésének időpontja, rövid leírás az alapanyagról

Gyártásellenőrzési rendszer

- Minőségpolitika
- Mely dokumentumok alapján jött létre az üzemi gyártásellenőrzési rendszer
- A rendszer hatályba lépése
- Milyen termékeket állít elő az üzem és azoknak minőségét milyen típusú gyártásellenőrzési rendszerrel felügyeli

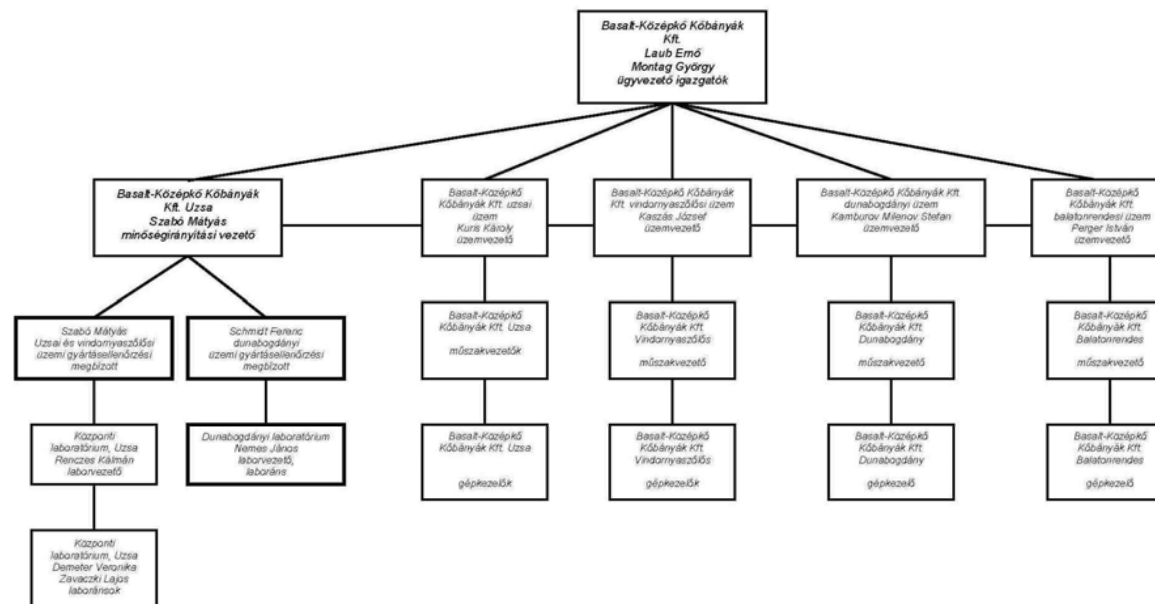
Szakkifejezések és fogalom-meghatározások

- A 3/2003. (I. 25.) BM-GKM-KvVM együttes rendeletben és az alkalmazott és jóváhagyott műszaki specifikációkban használatos szakkifejezések és fogalom-meghatározások azon sora, ami az ÜGYE-ben előfordulhat.

Vezetőség felelősségi köre

- Vezetőség elkötelezettsége
- Vevőközpontúság
- Felelősségi körök, hatáskörök
- Vezetőségi átvizsgálás
 - Bemenő adatok
 - Kimenő adatok

Szervezeti felépítés



Dokumentumok és adatok kezelése

- Dokumentálási követelmények
- Számítógépes adatok kezelése
- Külső dokumentumok kezelése
- Beszerzés
 - „I.” csoport
 - „II.” csoport
- Alvállalkozók munkájának igénybevétele

A gyártás irányítása

- A fő munkafázisok pontos leírása
 - Az alapanyag megbontása (robbantás vagy kotrás)
 - A megbontott halmaz feldolgozó technológiára történő juttatása
 - A törő és osztályozórendszer pontos működéséről
 - gyártási folyamatban történő depózás mikéntje
- Késztermék tárolása az üzemi depótérekben

előtörés (NORDBERG VB 1311)
(0/250)

törés (Sandvik H6800 CX)
(0/80)

osztályozás
(0/80)

150/250

80/150 (bazaltgyapot gyártásra)

osztályozás
(50/80) (0/32)

40/50

32/40

NZ 32/50 vasúti zúzottkő

törés (Sandvik H4800 M)
(0/32)

osztályozás
(>32)

NZ 22/32

NZ 11/22

NZ 4/11

NZ 0/4

(útépítési zúzottkövek)

törés (Sandvik H4800 F)
(0/22)

törés (Sandvik H4800 F)
(0/22)

osztályozás
(>22, 16/22,
11/16, 8/11, 4/8)

törés (Sandvik H4800 EF)
(0/16)

KZ 16/22

KZ 11/16

KZ 8/11

KZ 4/8

KZ 2/4

NZ 0/2

(útépítési zúzottkövek)



Mérés, elemzés, vizsgálat

- Szükséges vizsgálatok figyelemmel kísérése
 - Vizsgálatok gyakoriságának leírása
 - Mely vizsgálatokat végzi a saját labor és mely vizsgálatokat külső akkreditált labor
- Labor működési szabályzata
 - A labor működésének részletes leírása a mintavételezéstől kezdődően az eszközök hitelesítésén, kalibrálásán át, egészen az aláírt jegyzőkönyvek kiadásáig
- Gyártásközi paraméterek ellenőrzése
- EK-szállítói megfelelőségi nyilatkozat kiadása
- CE jelölés és címkézés menete

MSZ EN 13043:2003**uzsai kőbánya****10/14**

fizikai tulajdonságok	Vizsgálatok megnevezése	Alkalmazott szabványok	Gyakoriság	
Szemnagyság		MSZ EN 933-1:1998	hetente 1	
Finom szemek minősége	Metilénkékmódszer	MSZ EN 933-9:2000	évente 2	
Durva kőanyaghalmoz szemalakja (Particle shape)	Lemezességi szám (Flakiness Index)	MSZ EN 933-3:1998	havonta 1	
	Szemalaktényező (Shape Index)	MSZ EN 933-4:2000	havonta 1	
Aprózódási ellenállás	Los-Angeles	MSZ EN 1097-2:2000	évente 1	2008-07-04
Kopási ellenállás	mikro-Deval	MSZ EN 1097-1:1998	évente 1	2008-02-29
Szemek testsűrűsége (Particle density)		MSZ EN 1097-6:2001	kétévente 1	2008-04-28
Vízfelvétel		MSZ EN 1097-6:2001		2008-04-28
Fagyállóság		MSZ EN 1367-1:2000	kétvente 1	2008-03-05
Magnézium-szulfátos aprózódás		MSZ EN 1367-2:1999		2007-02-23
Hőökéssel szembeni ellenállás		MSZ EN 1367-5:2003	évente 1	2008-04-11
Bitumenes tapadóképesség		prEN 12697-11:2000	évente 1	
összetétel/tartalom	Kémiai összetétel	MSZ EN 932-3:1998	öt évente 1	2006-10-09
Csiszolódási érték		MSZ EN 1097-8:2000	évente 1	
Bazalt "napszúrása" (Sonnenbrand)		MSZ EN 1367-3	évente 2	
		MSZ EN 1097-2:2000		2008-02-04

MSZ EN 13450:2003

Szemmegoszlás (Grading)	Vasúti zúzottkő mérete (Railway ballast size)	MSZ EN 933-1:1998	hetente 1	
Apró szemcse (Fine particles)		MSZ EN 933-1:1998	hetente 1	
Finom szemcse (Fines)		MSZ EN 933-1:1998	hetente 1	
Durva kőanyaghalmoz szemalakja (Particle shape)	Lemezességi szám (Flakiness Index)	MSZ EN 933-3:1998	havonta 1	
	Szemalaktényező (Shape Index)	MSZ EN 933-4:2000	havonta 1	
Aprózódási ellenállás	Los Angeles	MSZ EN 1097-2:2000	évente 2	
(Resistance to fragmentation)	ütővizsgálat (Impact Value)	MSZ EN 1097-2:2000	évente 2	
Kopási ellenállás (Resistance to wear)	micro-Deval	MSZ EN 1097-1:1998	évente 2	
Fagyás és olvadás ellenállása	Fagyállóság	MSZ EN 1367-1:2000	évente 2	
(Resistance to freezing and thawing)	Magnézium-szulfátos aprózódás	MSZ EN 1367-2:1999		
Szemek testsűrűsége (Particle density)		MSZ EN 1097-6:2001 B. melléklet	évente 2	
Vízfelvétel (Water absorption)		MSZ EN 1097-6:2001 B. melléklet	évente 2	
Bazalt "napszúrása" (Sonnenbrand)		MSZ EN 1367-3	évente 2	
		MSZ EN 1097-2:2000		2008-02-04

uzsai labor

külső akkreditált labor



Mérési lapok

Dokumentum sorszáma	Mérés célja
---------------------	-------------

UZSAI LABOR

U-ML-001	Szemeloszlás meghatározásához (NZ, vasúti kö, V-Z)
U-ML-002	Szemeloszlás meghatározásához (KZ, köliszt)
U-ML-003	Szemeloszlás meghatározásához (2/8, 4/22, 11/32, V, V-NZ)
U-ML-004	Szemeloszlás meghatározásához (Z, V-SZ)
U-ML-005	Szemeloszlás meghatározásához (OK, kulé, ZHK)
U-ML-006	Szemeloszlás meghatározásához (OH, THK)
U-ML-007	SI (Shape Index) és FI (Flakiness Index) meghatározásához
U-ML-008	Szemeloszlás meghatározásához (Török töretheihez)
U-ML-009	Tömegeloszlás meghatározásához (Referencia vizsgálat) LMA és HMA300/1000-es termékeknél
U-ML-010	LT (Length to thickness ratio, Hosszúság vastagság arány) meghatározásához (vízépítési kövek esetén)
U-ML-011	Szemeloszlás és vizuális szennyeződés meghatározásához (vízépítési kövek esetén)
U-ML-012	Halmazsűrűség (0/63) és Hézagtérfogat (4/63) meghatározásához
U-ML-013	Testsűrűség és vízfelvétel meghatározásához (4/31,5 és 31,5/63 frakcióknál)
U-ML-014	Testsűrűség és vízfelvétel meghatározásához (vízépítési kövek esetén)
U-ML-015	Los-Angeles vizsgálathoz
U-ML-016	Szemeloszlás meghatározásához (Mosásos eljárás)
U-ML-017	Időjárásállóság ("Bazalt napszűrása") meghatározásához (10/14 és 22,4/31,5)

DUNABOGDÁNYI LABOR

DB-ML-001	Szemeloszlás meghatározásához (NZ, vasúti kö, V-Z)
DB-ML-002	Szemeloszlás meghatározásához (KZ, köliszt)
DB-ML-003	Szemeloszlás meghatározásához (Z, V-SZ)
DB-ML-004	SI (Shape Index) és FI (Flakiness Index) meghatározásához
DB-ML-005	Szemeloszlás meghatározásához (Török töretheihez)
DB-ML-006	Tömegeloszlás meghatározásához (Referencia vizsgálat) LMA és HMA300/1000-es termékeknél
DB-ML-007	LT (Length to thickness ratio, Hosszúság vastagság arány) meghatározásához (vízépítési kövek esetén)
DB-ML-008	Szemeloszlás és vizuális szennyeződés meghatározásához (vízépítési kövek esetén)



Vizsgálati Jegyzőkönyvek

Dokumentum sorszáma	A vizsgálat célja
---------------------	-------------------

UZSAI LABOR

U-VJ-001	Szemeloszlás vizsgálati jegyzőkönyv
U-VJ-002	Lemezességi szám (FI) és Szemalaktényező (SI) vizsgálati jegyzőkönyv
U-VJ-003	Törtekhez szemeloszlási vizsgálati jegyzőkönyv
U-VJ-004	Tömegeloszlás (LMA és HMA _{300/1000}) vizsgálati jegyzőkönyv
U-VJ-005	LT (hosszúság vastagság arány) vizsgálati jegyzőkönyv (CP, LMA és HMA termékekhez)
U-VJ-006	Vizuális szennyeződés vizsgálati jegyzőkönyv vízépítési kövekhez
U-VJ-007	Halmazsűrűség (0/63) és Hézagterfogat (4/63) vizsgálati jegyzőkönyv
U-VJ-008	Testsűrűség (ρ_a , ρ_{10} , ρ_{300}) és Vízfelvétel (WA_{20}) vizsgálati jegyzőkönyv (A vizsgálati eljárás csak 4 és 31,5 mm közötti szemcsméretekre használható)
U-VJ-009	Testsűrűség (ρ_a , ρ_{10} , ρ_{300}) és Vízfelvétel (WA_{30}) vizsgálati jegyzőkönyv (A vizsgálati eljárás csak 31,5 és 63 mm közötti szemcsméretekre használható)
U-VJ-010	Testsűrűség és vízfelvétel vizsgálati jegyzőkönyv a vízépítési termékekhez
U-VJ-011	Az aprózódással szembeni ellenállás (Los Angeles) vizsgálati jegyzőkönyv (Vasúti zúzottkő esetén: MSZ EN 13450:2002 C melléklet szerint módosítva)
U-VJ-012	Szemeloszlás vizsgálati jegyzőkönyv (Mosásos eljárás)
U-VJ-013	Időjárásállóság ("Bazalt napszűrása") (10/14 és 22,4/31,5) vizsgálati jegyzőkönyv

DUNABOGDÁNYI LABOR

DB-VJ-001	Szemeloszlás vizsgálati jegyzőkönyv
DB-VJ-002	Lemezességi szám (FI) és Szemalaktényező (SI) vizsgálati jegyzőkönyv
DB-VJ-003	Törtekhez szemeloszlási vizsgálati jegyzőkönyv
DB-VJ-004	Tömegeloszlás (LMA és HMA _{300/1000}) vizsgálati jegyzőkönyv
DB-VJ-005	LT (hosszúság vastagság arány) vizsgálati jegyzőkönyv (CP, LMA és HMA termékekhez)
DB-VJ-006	Vizuális szennyeződés vizsgálati jegyzőkönyv vízépítési kövekhez

Feljegyzések kezelése

- Dokumentumok lefűzésének, mentésének és archiválásának menete
- Azonosíthatóság és visszakereshetőség

Nem megfelelő termékek kezelése

- Megelőző tevékenység
- Szennyezett depóniából a nem megfelelő termék eltávolítása
- Az eltávolított termék további sorsa
 - újratörés
 - újraosztályozás
 - meddőhányóra juttatás



ÉPÍTÉSÜGYI MINŐSÉGELLENŐRZŐ INNOVÁCIÓS KHT.
(ÉMI Kht.)

H-1113 Budapest, Diószegi út 37. Levélcím: H-1518 Budapest, Pf.: 69
Telefon: +36 (1) 372-6124, Fax: +36 (1) 372-6154
E-mail: tanusitas@emi.hu Honlap: www.emi.hu

Építészeti Minőségellenőrző Innovációs Kht.
NB-CPD 89/106 EGK
Nr. 1415

EK-ÜZEMI GYÁRTÁS ELLENŐRZÉSI TANÚSÍTVÁNY

1415-CPD-48-(C-56/2006)

Az Építési Termék Irányelv – Európai Közösségek Tanácsa 89/106/EGK Irányelve (1988. december 21.) 14. cikk (1) (b) cikkelye, valamint az ezt módosító 93/68/EGK Irányelv (1993. július 22.) 4. cikk – és az 1997. évi LXXVIII. törvény az épített környezet alakításáról és védelméről 41. §, valamint az építési termékek műszaki követelményeinek, megfelelőség igazolásának, valamint forgalomba hozatalának és felhasználásának részletes szabályairól szóló 3/2003. (I. 25.) BM-GKM-KvVM együttes rendelet alapján megállapítottuk, hogy a

Basalt-Középkő Kőbányák Kft.

8321 Uza, Lázhegy út 1.

gyártó a

Basalt-Középkő Kőbányák Kft. Uza Bányüzem

8321 Uza, Lázhegy út 1.

üzemében gyártott

EN 13043 Kőanyaghalmozok (adalékanyagok) utak repülőterek és más közforgalmi területek aszfaltkeverékeihez és felületi bevonatokhoz:
Természetes finom kőanyaghalmozok (osztályozott zúzott): 0/2;
Természetes durva kőanyaghalmozok (osztályozott zúzott): 0/4; 2/4; 4/8; 4/11; 8/11, 11/16; 11/22; 16/22; 22/32; 32/63;

EN 13450 Kőanyaghalmozok (adalékanyagok) vasúti ágyazatokhoz:

Természetes kőanyaghalmozok (osztályozott zúzott): 31,5/50;

megnevezésű építési termékek

amelyek tervezett felhasználási területe: *aszfaltkeverékek és felületi bevonatok utakra, repülőterekre és egyéb közforgalmi területekre az EN 13043:2002 / EN 13043:2002/AC:2004 szabvány követelményei szerint, és kőanyaghalmozok vasúti ágyazathoz az EN 13450:2002 / EN 13450:2002/AC:2004 szabvány követelményei szerint*, a gyártó benyújtotta a termék első típusvizsgálatára, illetve az üzem és az üzemi gyártásellenőrzésre vonatkozó dokumentációt.

Megállapítottuk továbbá, hogy az ÉMI Kht. (1113 Budapest, Diószegi út 37.) – mint megbízott tanúsító szervezet – elvégezte az üzem és az üzemi gyártásellenőrzés alapvizsgálatát, valamint teljesíti az üzemi gyártásellenőrzés folyamatos felügyeletét, értékelését és jóváhagyását.

A fentiekre alapozva tanúsítjuk, hogy az EN 13043:2002 / EN 13043:2002/AC:2004 és az EN 13450:2002 / EN 13450:2002/AC:2004 szabványok ZA melléklete szerinti üzemi gyártásellenőrzés tanúsítására vonatkozó összes előírás betartása megtörtént.

Ez a tanúsítvány – a vonatkozó honosított harmonizált szabvány és az üzemi gyártásellenőrzés feltételeinek változatlansága esetén – visszavonásig érvényes.

Ez a tanúsítvány feljogosítja a gyártót, hogy a CE megjelölést az EN 13043:2002 és az EN 13450:2002 szabvány ZA.3. mellékletében leírt módon elhelyezze.



Budapest, 2008.03.13.



Pintér László
az ÉMI Kht. Tanúsítási és Ellenőrzési Iroda
vezetője

A GKM által 090/2005 számon üzemi gyártásellenőrzés-működésére kijelölt tanúsító szervezet KBIA-IV.1-1-2007.10.18.

		BASALT-KÖZÉPKŐ KÖBÁNYÁK KFT.,UZSA 8321 UZSA LÁZHEGY ÚT 1. tel.:06-87/436-225; fax:06-87/436-157 Web: www.basalt.hu	
EK-SZÁLLÍTÓI MEGFELELŐSÉGI NYILATKOZAT			
Szállító		Bejelentett tanúsító szervezet, amely tanúsítványa alapján a nyilatkozat kiadásra került	
Basalt-Középkő Kőbányák Kft. (Gyártó) Központ: 8321 Uzsa Lázhegy út 1. Gyártó üzem: 8321 Uzsa Lázhegy út 1.	Basaltker Építőanyag Kereskedelmi Kft. (Forgalomba hozó) Központ címe: 8321 Uzsa Lázhegy út 1.	Építészeti Minőségellenőrző Innovációs Kht. Cím: 1113 Budapest, Diószegi út 37. Levélcím: 1518 Budapest, Pf.: 69 Azonosító száma (Notified body number): 1415	
Építési termékek megnevezése: <ul style="list-style-type: none"> ➤ Természetes finom Kőanyaghalmozatok (osztályozott zúzott): 0/2; ➤ Természetes durva Kőanyaghalmozatok (osztályozott zúzott): 0/4; 2/4; 4/8; 4/11; 8/11, 11/16; 11/22; 16/22; 22/32; A termékek kereskedelmi kódolása: <ul style="list-style-type: none"> ➤ Nemes zúzottkővek esetén: Kf-A*-NZ „termék megnevezése” bazalt, bag®, Uzsa ➤ Különleges zúzottkővek esetén: Kf-A*-KZ „termék megnevezése” bazalt, bag® Uzsa A termékek alapanyagának leírása: <p>A kőanyaghalmozatok gyártó uzsai bányauzem a számára szükséges alapanyagot, a Várvolgy I. (uzsai bányauzem) – bazalt – bányatelken belül elhelyezkedő felső pliocén kori bazaltból termeli. A jövesztés a kőbányákban általánosan elterjedt fűrés-robantással történik, a Műszaki Üzemi tervben előre pontosan meghatározott terv alapján.</p> Termékek rendeltetése (tervezett felhasználási területei): <p>Utakhoz és más műtárgakhoz (Aszfaltkeverékek és felületi bevonatok utakra, repülőterekre és egyéb közforgalmú területekre az EN 13043:2002 valamint az EN 13043:2002/AC:2004 szabvány követelményei szerint)</p> Műszaki specifikáció, amelynek a termék vizsgálatnál igazoltan megfelel: <p>EN 13043:2002, EN 13043:2002/AC:2004 Kőanyaghalmozatok (adalékanyagok) utak, repülőterek és más közforgalmú területek aszfaltkeverékeihez és felületi bevonatokhoz</p> A nyilatkozat érvényességi ideje: <p>A termékből készített utak és más műtárgyak tervezett élettartamig. (A nyilatkozatot és a hozzátartozó megfelelőség igazolásokat a gyártó – a kiállítását követően – 10 évig őrzi.)</p> Kiegészítő információk: <ul style="list-style-type: none"> ➤ A beépítésre kerülő termék gyártási időpontjának, felhasználójának, rendeltetési helyének, beépített mennyiségének és a szállítási időpontjának pontos adatait a mellékletként csatolt szállítólevél tartalmazza! ➤ A nyilatkozat – az EN 13043 szabvány ZA.1 ábra szerinti adatokkal <i>(CE jelölés és címkésítés kiegészítő okmányként)</i>, és a tanúsítvány másolatával együtt – a termékre vonatkozó szállítólevél mellékletként kerül átadásra. ➤ A terméket a Basalt-Action-Gesellschaft márkavédéssel látta el, amit a következő védjegy fejez ki: bag®,  ➤ A termék „Összetétel/tartalom” megadott értéke leírása a gyártónál! ➤ EK-Üzemi Gyártásellenőrzési Tanúsítvány azonosító száma: 1415-CPD-48-(C-56/2006) ➤ A vevőnek tájékoztatnia kell a gyártót minden, a rendelés időpontjában az adott végfelhasználással kapcsolatos különleges követelményekről, valamint az olyan kiegészítő információkra vonatkozó követelményekről, amelyek az EN 13043 szabvány ZA.1a táblázatában nem szerepelnek. ➤ A gyártó felé reklamáció a termékre vonatkozó száma, szállítólevél és nyilatkozat alapján érvényesíthető! 			
Uzsza, 2008. március 01.		 Szabó Máttyás minőségirányítási vezető	

	BASALT-KÖZÉPKŐ KÖBÁNYÁK KFT., UZSA 8321 UZSA LÁZHEGY ÚT 1. 08 1415-CPD-48-(C-56/2006)	 1415	
EN 13043:2002 Aggregates for bituminous mixtures and surface treatments for roads, airfields and other trafficked areas Kőanyag-halmazok (adalékanyagok) utak, repülőterek és más közforgalmú területek aszfaltkeverékeihez és felületi bevonatokhoz			
A termék adatai			
Építési termék megnevezése: 8/11			
A termék kereskedelmi kódja: KF-A [®] -KZ 8/11 bazalt, bag [®] , Uzsa			
	A Műszaki specifikáció szakaszai	Megjegyzés	Adatok
Szemmagyság	4.1.2.	Jelölés (d/D) &	8/11.2
	4.1.3.	Osztály	G _c 90/10
Finomszem-tartalom	4.1.4.	Osztály	G _{SR}
	4.1.6.	Osztály	f ₁
Szemek tartalma	4.1.6.	Osztály	SI ₂₀
Szemek testsűrűsége	4.2.7.1.	Megadott érték	ρ _{max} 2,83 Mg/m ³
Tisztaság (Finom szemek minősége)	4.1.5.	Osztály	MB ₂ NR
Tapadás bitumenes kötőanyagokhoz	4.2.11.	Megadott érték	90 %
Zúzott szemek és tört felületek százalékaránya	4.1.7.	Osztály	C _{SR}
Aprózódási/ zúzási ellenállás (Los Angeles)	4.2.2.	Osztály	L _{A15}
Csiszolódási/ kopási ellenállás			
Csiszolódási érték	4.2.3.	Osztály	PSV ₅₀
Kőanyag-halmaz felületi kopása	4.2.4.	Osztály	AAV _{SR}
Durva kőanyag-halmaz kopási			
Ellenállás (Mikro-Deval)	4.2.5.	Osztály	M _{De10}
Szögcsépjárműbroncek okozta kopás	4.2.6.	Osztály	A ₂ NR
Hőlékkel szembeállás	4.2.10.	Megadott érték	V _{1,0} 2,6
Összetétel/ tartalom	4.3.2.	Megadott érték	Leírás a gyártónál!
Radioaktív sugárzás			NPD
Nehézfémek kibocsátása	B3.3.	Küszöbérték a felhasználás helyén!	NPD
Pollaromás szénhidrogének kibocsátása	B4.		NPD
Egyéb veszélyes anyagok kibocsátása			NPD
Vízfelvétel	4.2.7.2.	Osztály	WA ₂₄ I
Magnézium-szulfátos aprózódás	4.2.9.2.	Osztály	MS ₁₈
Fagyállóság	4.2.9.2.	Osztály	F ₁
Időjárásállóság (Bazalt „napsűrűsége”)	4.2.12.	Osztály	SB _{LA}
MEGJEGYZÉS: ➤ NPD: „No performance determined” („Teljesítőképesség nincs meghatározva”)			
Uzsa, 2008. március. 01.		<i>Basalt Középkő Kőbányák Kft. 8321 Uzsa, Lázhegy út 1.</i>	<i>Szabó Mátya's</i> Szabó Mátyas minőségirányítási vezető

2008.10.10. 20:33

Szállítólevél

Bizonylat: B- **3007.5**

Forgalomba hozó:
BASALTKER KFT., UZSA
8321 UZSA, Lázhegy u. 1.

Gyártó: Példány: 1/4 **1 / 1**
BASALT-KÖZÉPKŐ KFT., Uzsa
8321 Uzsa, Lázhegy u. 1.

Rendszám: **FKS442** Menetlevél
Mérés típusa: **00: Anyag kiszállítás**

Sorszám: **024-00821655**
Mérés funkciója: **00: Normál B/F mérés**

Felhasználó: **V0058**
Magyar Aszfalt Kft
1135 Budapest
Szegedi u.35-37.

Fuvarozó: **F0013**
Mobiltrans Zrt
2340 Kiskunlacháza
Mobil u.1

Anyagnév:

Bruttó tömeg: Tára tömeg:

Kezds Időpontja: Zárás Időpontja:

Nettó tömeg: **024-00159057**

0000010
KZ 8/11 bazalt bag®
B KZ 8/11

39880kg **13000kg**
2008.10.10. 20:02 2008.10.10. 20:33

26880 Kg
26,880 t

Megrendelés: **240001591**
Távolság km: **0000**
Megjegyzés:

Száll. forrás név: **DEPO**
Rendeltetési hely: **V0058-4 Magyar Aszfalt Kft Illatos út**
1097 ILLATOS

Szállítási feltétel: **901**
Szállítóeszköz: **201**



Mérlegelő személy

AZ ÁRUT ÁTVETTEM
00146

Átvevő / átadó személy

A szállítás az Önök által ismert szállítási feltételeinknek megfelelően történt. Azok a mérlegházban ki vannak függesztve.
A gépjárművek engedélyezett terhelhetőségét meghaladó megrakásáért és annak jogi következményeiért a BASALT-KÖZÉPKŐ és a BASALTKER felelősséget nem vállal.
A gépjármű vezetőjének folyamatosan lehetősége van arra, hogy az esetleges túlsúlyt megfelelő időben lerakja és ismét mérlegeljen.
Az EK- Szállítói megfelelőségi nyilatkozat és a termék CE címkézésének és jelölésének dokumentumai a www.basalt.hu weboldaltól letölthetők.

Köszönöm a figyelmet!

